

Procédure Installation SQL 2005

[Procédure d'installation]

L'INFORMATION CONTENUE DANS CE DOCUMENT EST FOURNIE PAR ILINFO SANS GARANTIE D'AUCUNE SORTE, EXPLICITE OU IMPLICITE. ELLE PEUT ETRE SUJET A DES CHANGEMENTS SANS QUE VOUS EN SOYEZ INFORME. L'UTILISATEUR ASSUME LE RISQUE DE L'UTILISATION DU CONTENU DE CE DOCUMENT. EN AUCUNE CIRCONSTANCE, ILINFO NE POURRAIT ETRE TENUE RESPONSABLE DE DOMMAGES (INCLUANT DE MANIERE NON EXHAUSTIVE PERTE DE REVENUS, DE PROFITS, INTERRUPTION DE SERVICE, PERTE D'INFORMATION) DIRECTS OU NON, CONSECUTIFS OU NON DE L'UTILISATION DE CETTE DOCUMENTATION MEME SI ILINFO AVAIT ETE INFORMEE DE L'EVENTUALITE DE TELS DOMMAGES..

ILINFO

Auteur : ***Emmanuel Dreux***

edreux@ilinfo.fr

12 septembre 2008

Version 1 Révision 14

<http://www.ilinfo.fr>



Description du document

Mises à jour

Date	Auteur	Version	Description du changement
07/10/2008	Emmanuel Dreux	Version 1. 14	Version initiale.

Diffusion

Nom	Version validée	Rôle	Date

Sommaire

1	Introduction.....	4
1.1	Contexte	4
1.2	Audience.....	4
2	Pré requis	5
2.1	Installation OS	5
2.2	Version SQL	5
2.3	Dimensionnement.....	5
2.4	Partitionnement.....	5
2.5	Configuration RAID.....	5
2.6	Tests de performance	8
2.7	Comptes de service	8
3	Installation.....	9
3.1	Installation de SQL	9
3.2	Installation du Service Pack.....	14
4	Annexe.....	19
4.1	Références	19

1 INTRODUCTION

1.1 Contexte

Ce document rassemble et décrit les procédures nécessaires à l'installation et la configuration d'un serveur SQL 2005.

Ce document ne couvre pas l'installation d'un cluster SQL qui est décrit dans un document séparé.

1.2 Audience

Ce document s'adresse aux administrateurs des serveurs ainsi qu'aux équipes de production.

2 PRE REQUIS

2.1 Installation OS

L'OS devra être installé conformément à la procédure d'installation du socle Serveur.

2.2 Version SQL

La version Enterprise est nécessaire sur un cluster et pour le partitionnement des fichiers de bases de données.

2.3 Dimensionnement

Il est recommandé d'installer SQL sur un OS 64 bit disposant de 4 Gb de RAM ou plus si le serveur est destiné à héberger de larges bases de données (100 Gb ou plus).

2.4 Partitionnement

Pour un serveur SQL nécessitant un niveau de performances élevé, il conviendra de respecter les règles suivantes :

- SQL serveur devra être installé dans la partition système dans le répertoire d'installation par défaut (program files).
- Les fichiers de données, les fichiers de log et la tempdb (si utilisation intensive) devront être installés sur des partitions distinctes.

Données	Niveau de RAID
Disques systèmes et binaires SQL	RAID 1
Fichiers de base de données	RAID 10 ou RAID 5 selon volumétrie
Fichiers de Log (Journaux)	RAID 10 ou RAID 5 selon volumétrie
TempDB	RAID 10 selon volumétrie

Figure 1 : Recommandations RAID.

2.5 Configuration RAID

Le site Web de LSI recommande les paramètres suivants en fonction du niveau de RAID :

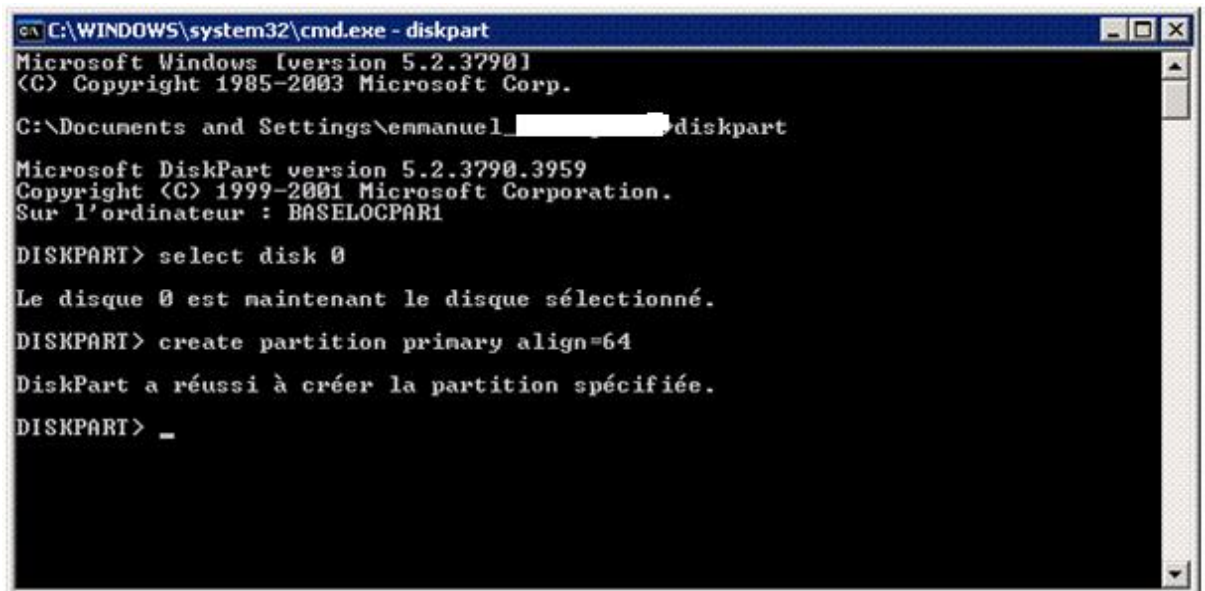
Solution Id eng1636 : "Performance of various RAID levels"

- For RAID 0: Write Through, No Read Ahead (Normal), Direct I/O
- For RAID 1: Write Through, No Read Ahead (Normal), Direct I/O
- For RAID 5: Write Back, No Read Ahead (Normal), Direct I/O

Pour SQL, le STRIP SIZE devra être positionné à 64 K ou 256 K (voir Physical Database Storage Design :

<http://www.microsoft.com/technet/prodtechnol/sql/2005/physdbstor.mspx>).

Les partitions devront être créées à l'aide de Diskpart et alignées sur 64 k.



```
C:\WINDOWS\system32\cmd.exe - diskpart
Microsoft Windows [version 5.2.3790]
(C) Copyright 1985-2003 Microsoft Corp.

C:\Documents and Settings\emmanuel_> diskpart

Microsoft DiskPart version 5.2.3790.3959
Copyright (C) 1999-2001 Microsoft Corporation.
Sur l'ordinateur : BASELOCPARI

DISKPART> select disk 0

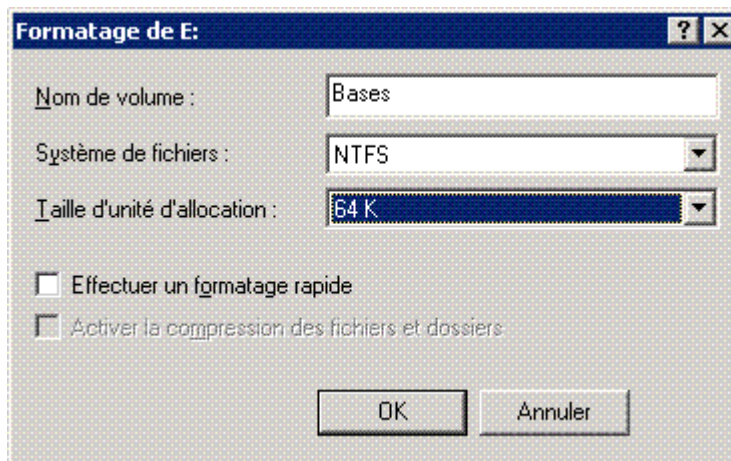
Le disque 0 est maintenant le disque sélectionné.

DISKPART> create partition primary align=64

DiskPart a réussi à créer la partition spécifiée.

DISKPART> _
```

Les partitions devront être formatée en NTFS en clusters de 64 K.



2.6 Tests de performance

Des tests de performance du sous système disques devront être réalisés à l'aide d'IOMETER afin de s'assurer du niveau de performance attendu de la part des disques.

IOMETER est disponible à l'adresse suivante : <http://www.iometer.org/>

Se référer au document Tests de performance Disque pour le paramétrage d'IOMETER ainsi que les tests à réaliser.

Le résultat des tests devra être mis à jour dans le document de benchmark interne des sous systèmes disques.

2.7 Comptes de service

Les serveurs devront être intégrés dans le domaine « **Domain** ».

Les comptes machines devront être déplacés dans l'OU Domain Servers\SQL pour bénéficier des GPO propres aux serveurs SQL.

SQL a besoin de 3 comptes de service pour fonctionner.

Le tableau suivant reprend le paramétrage nécessaire des comptes de service :

Service	Compte de service
SQL Server	domain\SQLSvc
SQL Server Agent	domain\SQLAgentSvc
SQL Browser	domain\SQLBorwserSvc

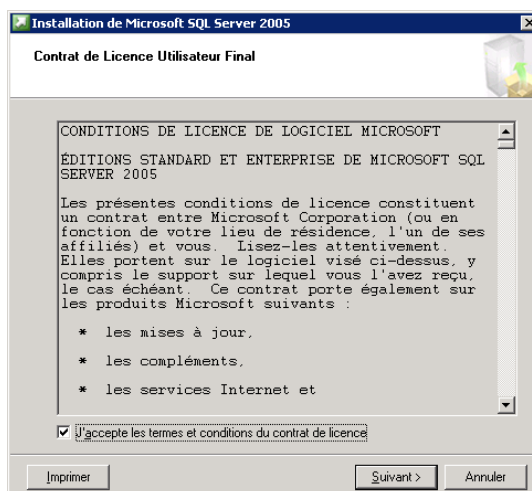
Figure 2 : Utilisation des comptes de service par SQL.

3 INSTALLATION

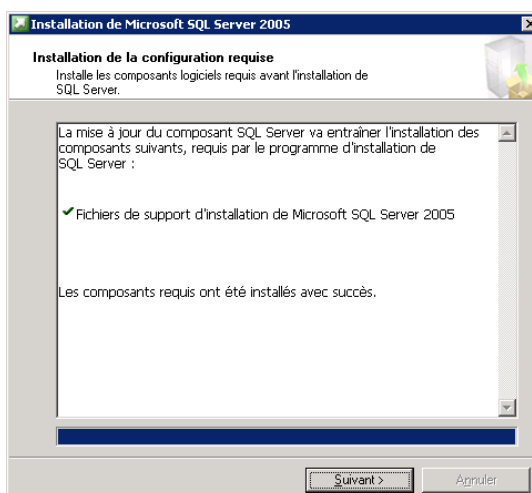
3.1 Installation de SQL

Insérer le CD ROM SQL Server 2005
Enterprise Edition
Lancer Server\Setup.exe
Cocher la case pour accepter le contrat
de licence

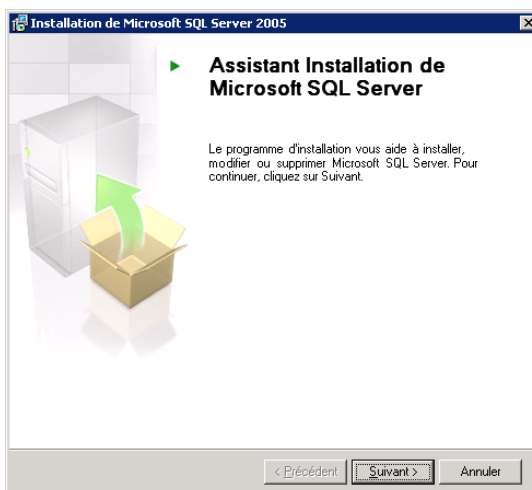
Appuyez sur **Suivant**



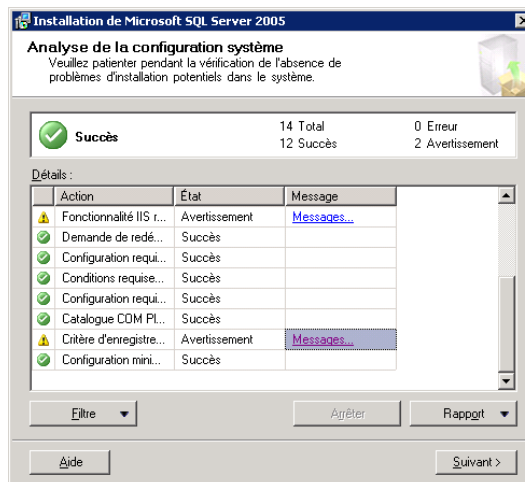
Appuyez sur **Suivant** pour installer les
composants requis.



Appuyez sur **Suivant** pour démarrer
l'assistant



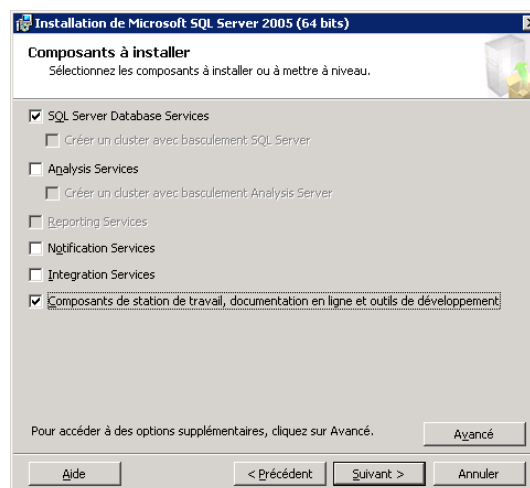
Vérifier qu'il n'y a aucune erreur.
Ne pas tenir compte des éventuels avertissement sur IIS.
Appuyez sur **Suivant**.



Renseigner le Nom et la société.
Appuyez sur **Suivant**.

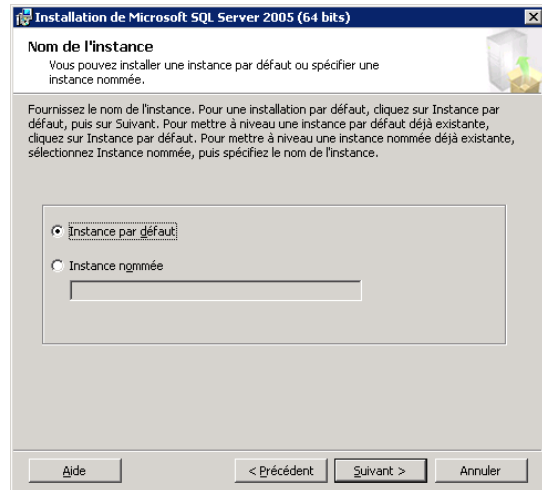


Sélectionnez SQL Server Database Services ainsi que composants de station de travail.
Ne pas sélectionner Analysis services, Notification Services ni Integration Services (sauf besoin spécifique).
Appuyez sur **Suivant**.

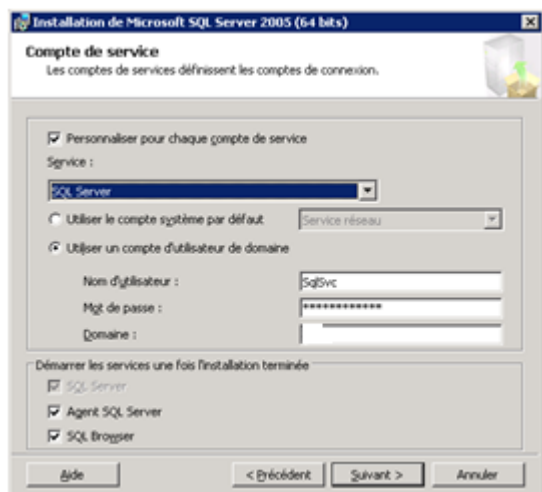


Choisissez Instance par défaut (sauf si vous installez une nouvelle instance de SQL).

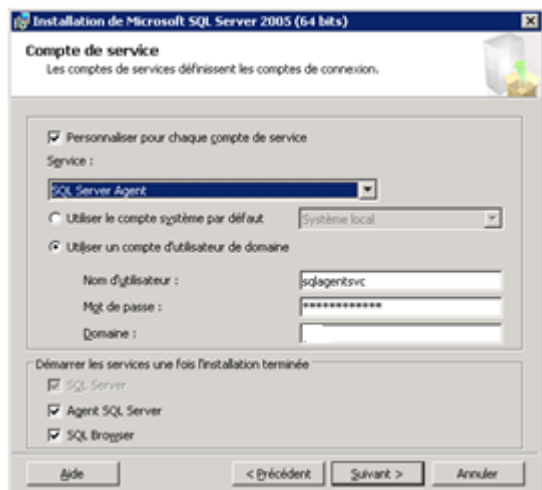
Appuyez sur **Suivant**.



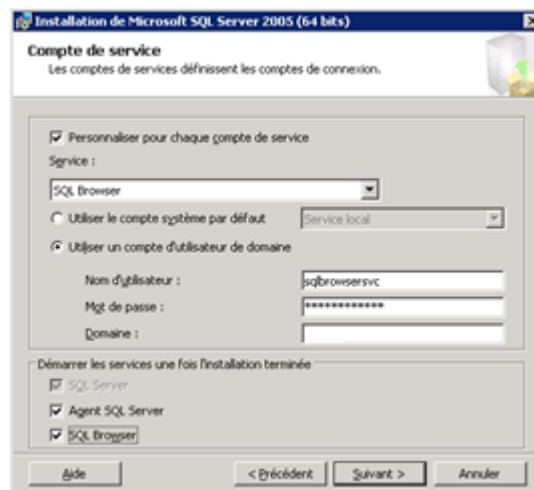
Sélectionnez « Personnaliser pour chaque compte de service » puis configurez chaque service un par un. Pour SQL Server, utilisez SQLSVC



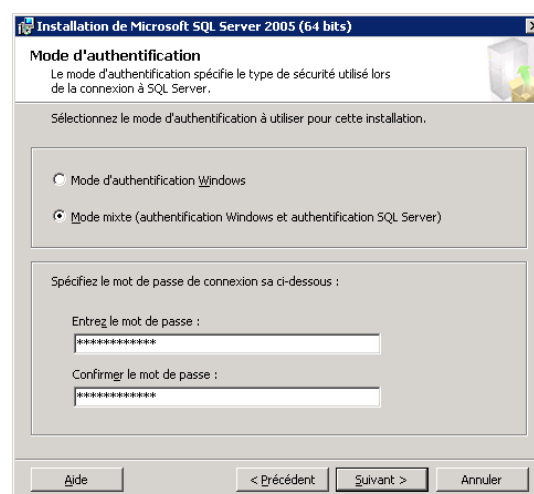
Pour SQL Server Agent, utilisez SqlAgentSvc



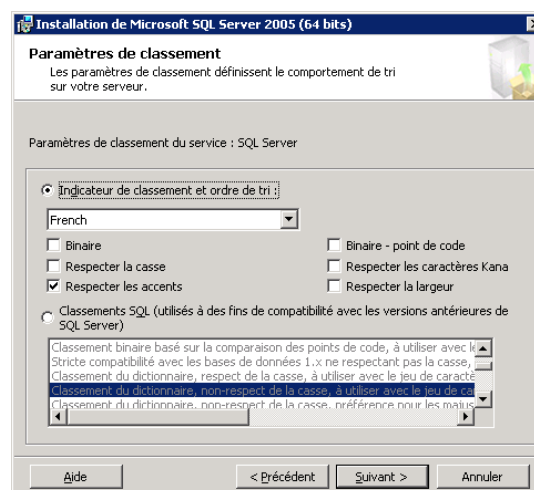
Pour Sql Browser, utilisez
SqlBrowserAgent.
Appuyez sur **Suivant**.



Choisissez le mode d'authentification
Mixte.
Saisissez le mot de passe du compte
sa.
Appuyez sur **Suivant**.

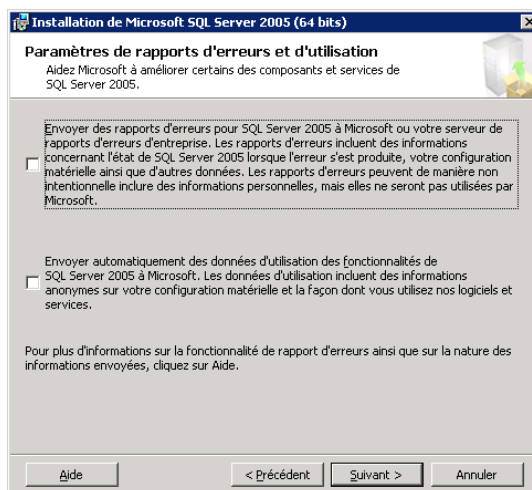


Laissez les paramètres par défaut.
Appuyez sur **Suivant**.

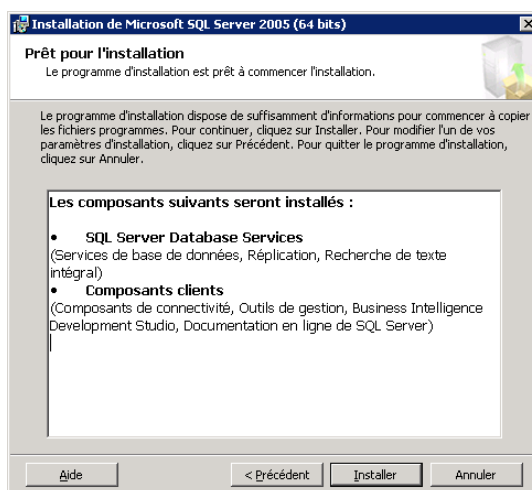


Ne pas envoyer de rapport d'erreurs ou d'informations.

Appuyez sur **Suivant**.

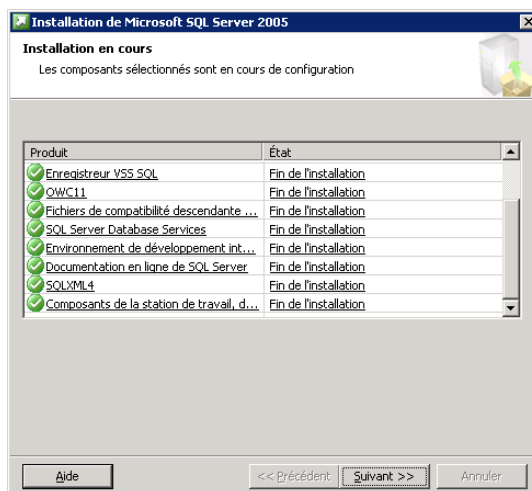


Appuyez sur **Installer**.

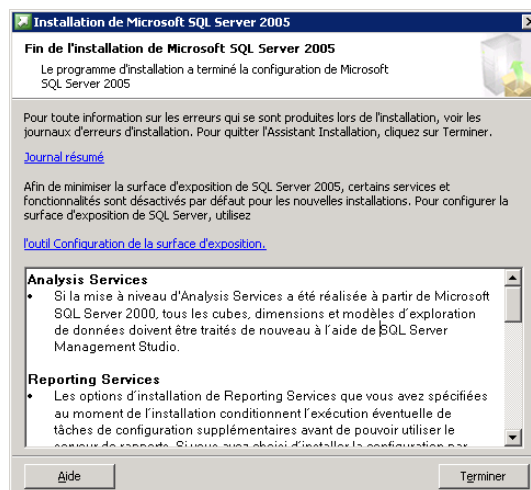


Vérifiez qu'il n'y a pas d'erreurs.

Appuyez sur **Suivant**.



Lisez le résumé de l'installation.
Appuyez sur **Terminer**.



A cette étape l'installation de SQL est terminée.

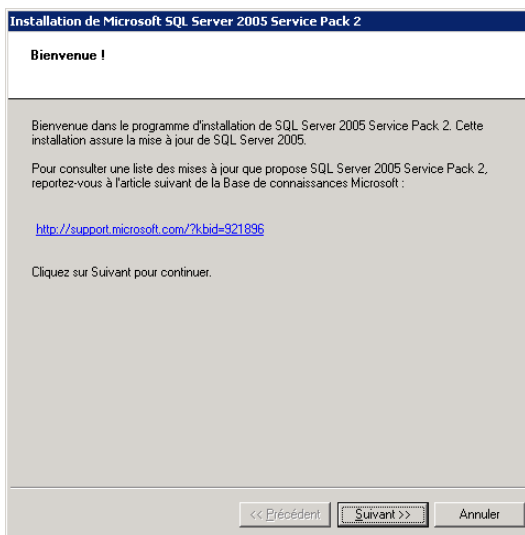
3.2 Installation du Service Pack

Il est nécessaire d'installer le service pack suite à l'installation de SQL 2005.

Le dernier service pack disponible pour SQL Server 2005 (SP2 à la date du 07/07/2007) est disponible à l'adresse suivante :

<http://www.microsoft.com/downloads/details.aspx?familyid=D07219B2-1E23-49C8-8F0C-63FA18F26D3A&displaylang=en>

Appuyez sur **Suivant**.



Acceptez le contrat de licence.
Appuyez sur **Suivant**.

Installation de Microsoft SQL Server 2005 Service Pack 2

Termes du contrat de licence

Important : vous devez accepter les termes du contrat de licence inclus avant de pouvoir utiliser ce produit. Si vous ne le faites pas, vous ne pouvez pas l'utiliser et devez le renvoyer là où vous l'avez acheté.

MICROSOFT SQL SERVER 2005 SERVICE PACK 2

REMARQUE:

Pour tout supplément obtenu du fabricant du serveur ou de l'installateur du logiciel. Le fabricant du serveur ou l'installateur du logiciel qui distribue le logiciel avec les licences serveurs vous accorde une licence pour ce supplément. Vous êtes autorisé à utiliser une instance de ce supplément avec chaque instance sous licence valable du produit répertorié ci-dessus (le "logiciel"). Vous n'êtes pas autorisé à utiliser ce supplément si vous n'êtes pas titulaire d'une licence pour le logiciel. Les conditions de licence pour le logiciel s'appliquent à l'utilisation de ce supplément. Contactez le fabricant ou l'installateur pour connaître les options de support. Reportez-vous au numéro du support fourni avec le logiciel.

Pour tout supplément obtenu d'un revendeur, Microsoft Corporation (ou en fonction du lieu où vous vivez, l'un de ses affiliés) vous accorde une licence pour ce supplément. Vous êtes

J'accepte le contrat Je n'accepte pas le contrat

Imprimer

Aide << Précédent Suivant >> Annuler

Laissez les paramètres par défaut.
Appuyez sur **Suivant**.

Installation de Microsoft SQL Server 2005 Service Pack 2

Sélection de fonctionnalités

Le programme d'installation a détecté les fonctionnalités suivantes de SQL Server 2005. Sélectionnez les fonctionnalités du programme à mettre à jour. Pour afficher les détails d'une fonctionnalité, cliquez dessus.

- Fichiers de support de l'installation
- MSSQLSERVER
 - Services de base de données
 - SQL Server Native Client
 - Composants clients
 - Analyseur MSXML 6.0
 - SQLXML4
 - Compatibilité descendante
 - Microsoft SQL Server VSS Writer

Langue: FRA
Plate-forme: x64
Édition:
État: Obligatoire

Détails: Il s'agit d'une mise à jour requise.

Aide << Précédent Suivant >> Annuler

Laissez les paramètres par défaut.
Appuyez sur **Suivant**.

Installation de Microsoft SQL Server 2005 Service Pack 2

Authentification

Sélectionnez le mode d'authentification et le compte pour les instances à mettre à niveau. Vous pouvez décider d'appliquer les paramètres à toutes les instances ou à une instance spécifique.

Appliquer la sélection à toutes les instances [Tester]

Nom de l'instance: []
Authentification: Authentication Windows
Nom d'utilisateur: []
Mgt de passe: []

Produit	Instance	Authentification	Nom d'utilisateur	État
Services de bas...	MSSQLSERV...	Windows	emman...	

Aide << Précédent Suivant >> Annuler

N'envoyez pas de rapports d'erreurs ni d'informations.

Appuyez sur **Suivant**.

Installation de Microsoft SQL Server 2005 Service Pack 2

Paramètres de rapports d'erreurs et d'utilisation

Envoyer automatiquement des rapports d'erreurs pour SQL Server 2005 Service Pack 2 à Microsoft ou au serveur de rapports d'erreurs de votre entreprise. Les rapports d'erreurs contiennent des informations sur l'état de SQL Server 2005 Service Pack 2 lorsqu'une erreur s'est produite, sur votre configuration matérielle et d'autres données. Les rapports d'erreurs sont susceptibles de comprendre des informations personnelles qui ne seront pas utilisées par Microsoft.

Envoyer automatiquement des données sur l'utilisation des fonctionnalités de SQL Server 2005 Service Pack 2 à Microsoft. Ces données contiennent des informations anonymes sur votre configuration matérielle et sur votre utilisation de nos logiciels et services.

Pour plus d'informations sur notre politique de confidentialité, l'envoi de rapports d'erreurs ou de données d'utilisation, cliquez sur Aide.

Aide << Précédent Suivant >> Annuler

Appuyez sur **Suivant**.

Installation de Microsoft SQL Server 2005 Service Pack 2

Processus en cours d'exécution

Les processus suivants verrouillent des fichiers que SQL Server 2005 Service Pack 2 doit mettre à jour. Pour éviter un redémarrage de l'ordinateur, arrêtez ces processus, puis cliquez sur Suivant.

Nom du processus	Fonctionna...	Type	Nom d'utilis...	PID
MSSQLSERVER	SQL Serve...	Service		1728
SQLSERVERAGENT	SQL Serve...	Service		2564
mstestql	Database ...	Service		2688
SQLBrowser	Database ...	Service		2880

Fichiers verrouillés détectés. Un redémarrage sera nécessaire si les processus ne sont pas fermés.

Actualiser

Aide << Précédent Suivant >> Annuler

Appuyez sur **Installer**.

Installation de Microsoft SQL Server 2005 Service Pack 2

Prêt pour l'installation

Le programme d'installation possède suffisamment d'informations pour appliquer le Service Pack.

Pour vérifier ou modifier des paramètres, cliquez sur Précédent. Cliquez sur Installer pour poursuivre l'installation Service Pack.

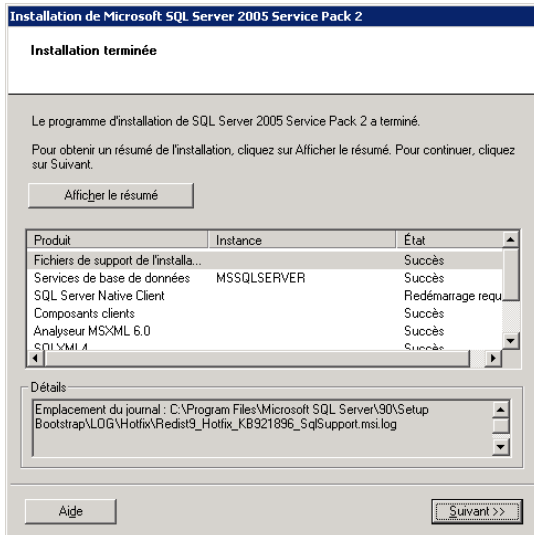
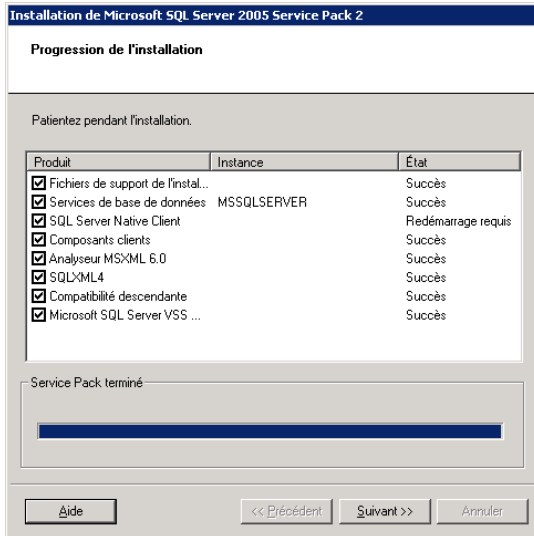
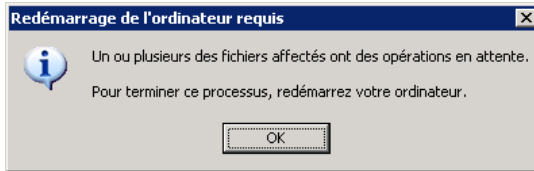
Aide << Précédent Installer Annuler

A la fin de l'installation, rebootez si l'installation vous y invite.

Appuyez sur **Suivant**.

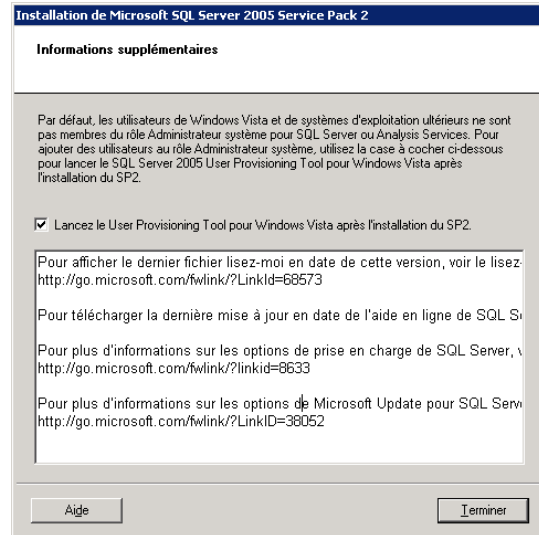
Lire le résumé en cas d'éventuelles erreurs.

Appuyez sur **Suivant**.



Décochez l'option « lancez le user Provisioning Tool pour Windows Vista ».

Appuyez sur **Terminer**.



4 ANNEXE

4.1 Références

Physical Database Storage Design :

<http://www.microsoft.com/technet/prodtechnol/sql/2005/physdbstor.mspix>

SP2 SQL :

<http://www.microsoft.com/downloads/details.aspx?familyid=D07219B2-1E23-49C8-8F0C-63FA18F26D3A&displaylang=en>

IOMETER : <http://www.iometer.org>

Procédure d'installation socle serveur :

Tests de performance Disque :

Benchmark disques :